

CHRISTINA VON BÜLOW &
FREDRIK LUNDIN

SILHOUETTE

Stunt Records
STUCD 11072
Distribution GDC



Det er mere end 30 år siden, den store svenske baryton-saxofonist og komponist Lars Gullin døde. Men hans originale musik er stadig levende i hans fødeland og heldigvis også herhjemme. Saxofonisterne Christina Von Bülow og Fredrik Lundin har begge gennem årene følt en stærk affinitet for den skrøbelige, ofte melankolske lyrik i svensk jazz, og begge har gennem årene haft berigende musikalske samarbejder med talrige svenske musikere. Lundin fortæller således, at han som barn næsten er opforstret med Jan Johanssons svenske folkeviser fortolkninger, for siden via radioen at stifte bekendtskab med musikere som bl.a. Bernt Rosengren, Nisse Sandström, Harry Bäcklund og Bobo Stenson. Men dybest talte nok Lars Gullins barytonsax, og da en ung Lundin hørte Gullins fortolkning af, den svimlende smukke "Darn That Dream" var han fuldstændig solgt. I Lundins øjne er der ingen større barytonsaxofonist i jazzen overhovedet end Lars Gullin. Harry Carney var en stor barytonsaxofonist, men ingen solist. Pepper Adams har fantastisk energi og er en herligt medrivende solist, men måske knap så megen lyd, Serge Chaloff var tæt på, med stor tone og intens nerve, men ustabil, Mulligan var fed i et par år, og gav så efter for sin indre salon-musiker, Cecil Payne har en vidunderlig lyd, men kommer kun sjældent over det jævne. "Men ingen EJER barytonen som Gullin, uforlignelig lyd, perfekt fracering og de smukkeste linjer. Og det var ufatteligt for Fredrik Lundin, at ingen, foruden Lars Gullins søn, alt for tidligt afdøde Peter, har forsøgt at behandle instrumentet som han. Det er indlysende at det store, skrøbelige instrument skal behandles med største respekt, men til gengæld tilbyder det en lyd som intet andet instrument: en blanding af noget stort, magt- og malmfuldt, og noget uendeligt sart. For et par år siden fik Lundin, der jo altid har spillet

tenorsax, endelig sin barytonsax, en gammel Elkhart fra 1928 i sølv. Så herefter har Lundin påtaget sig, efter bedste evne, at forvalte Gullins barytonarv. Og heldigvis fandt han sammen med en "soul-mate", altsaxofonisten Christina Von Bülow og skabte orkestret SILHOUETTE, hvor de spiller en række af Gullins kompositioner blandet med deres egne.

Idéen til Silhouette opstod da begge kunstnere mødtes ved et arrangement, hvor begge skulle spille: Fredrik stod med den da nys anskaffede baryton og øvede på Gullin-kompositionen "Silhouette", og pludselig blandede de smukkeste altsax-linier sig. Ind trådte Christina, og hermed idéen til orkestret.

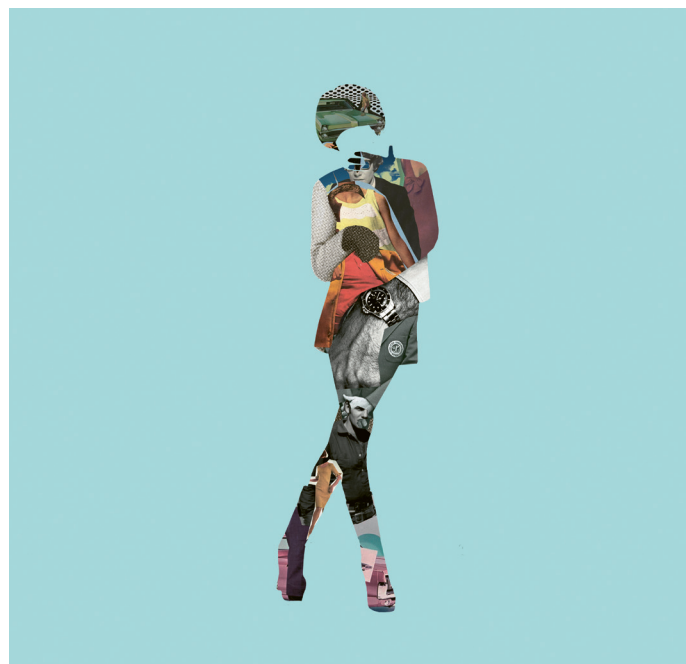
Christina og Fredrik mødes i SILHOUETTE omkring kærligheden til den skandinaviske, lyriske melankoli, og ved orkestrets debut-koncert i efteråret 2008 var det faktisk første gang Fredrik Lundin og Christina von Bülow spillede sammen, og det selvom at de begge har været stort set overalt på den danske og europæiske jazzscene i de sidste 20 år, og på trods af det ret indlysende musikalske slægtskab.

Orkestret medlemmer er en blanding af erfarne kræfter – de to kapelmestre og den helt uforlignelige guitarist Jacob Fischer (der for år tilbage var medlem af en trio, ledet af Peter Gullin) – og fuldendes af to himmelstormere, den svenske, men i Danmark bosiddende bassist Daniel Franck og trommeslageren Jeppe Gram.

musikken på Silhouette's debut emmer af skandinavisk vemod. Orkestret spiller nogle af Gullins uendeligt smukke sange, men også egne kompositioner der, så at sige, opdaterer denne karakteristiske skandinaviske blanding af folketone og såkaldt cool jazz.

Christina Von Bülow (f. 1962), datter af guitaristen Fritz von Bülow, studerede 1986-1990 på Rytmaskon-

servatorium i København og har bl.a. taget privattimer hos Stan Getz i hans hjem i Malibu, et år før han døde. Han blev en mentor for den unge saxofonist. Men også den legendariske altsaxofonist Lee Konitz har betydet meget for Christinas lyriske musikopfattelse. Hun har siden slut 80'erne ledet egne grupper med en række prominente danske musikere: Jacob Fischer, Ben Besiakov, Hugo Rasmussen, Søren Kristiansen, Horace Parlan m.fl. Men hun har også hentet sine samarbejdspartnere i Sverige og har således spillet med guitaristen Rune Gustafsson, Georg Riedel, klarinettisten Putte Wickman, men vel især trompetisten Jan Allan og tenorsaxofonisten Bernt Rosengren, hun har turneret og indspillet med begge. Har indspillet en række plader i eget navn og blev nomineret til Danish Music Awards for årets bedste jazzudgivelse, 2001 ('West of the Moon') og 2004 ('A Primera Vez'), modtog JASA Prisen i 1994, Ben Webster Prisen i 2002 og Palæ Prisen i 2009.



Fredrik Lundin (f. 1963) har markeret sig som en af skandinaviens mest betydningsfulde saxofonister, komponister og orkesterledere. Han har bl.a. haft grupper sammen med Peter Danemo og Joakim Milder, arbejdet sammen med Trine-Lise Væring, men også komponeret flittigt, både til egne grupper og større ensembler. Som instrumentalist er Lundin påvirket af 50'ernes og 60'ernes saxofonister men har fundet frem til en helt personlig spille måde. Han er ikke til at sætte i bås, hans fordomsfrihed høres bl.a. i hans 11-mands store orkester Overdrive, hvor det er den amerikanske blues og roots-musik der er inspirationen - og nu også i hans Lars Gullin fortolkninger. Han har udgivet en lang række plader i eget navn og modtog allerede i 1986 JASA-prisen og DJBFA's Hæderspris (1995) og har også fået Statens Kunstfonds treårige stipendium.

Jacob Fischer (f. 1967) er autodidakt og placerer sig hurtigt som en af landets mest efterspurgte og ledende guitarister. Han har spillet og spiller med hele jazz-eliten og har for sin indsats modtaget et utal af hædersbevisninger bl.a. JASA-prisen i 1992, Ben Websterprisen i 1996, Palæ-

prisen 1998 og Django d'Or-prisen. Har først i de sidste par år udgivet plader i eget navn, men har medvirket på talrige.

Daniel Franck (f. 1978 i Helsingborg, Sverige), bror til tenorsaxofonisten Tomas Franck og uddannet som guitarist fra Rytmaskonservatorium i København, men bassen overtog rollen som hovedinstrument. Med sit robuste brede spil er han hurtigt blevet en efterspurgt musiker på den Københavnske scene, og han har desuden medvirket som sideman på en del pladeindspilninger. Jeppe Gram (f. 1977) er uddannet fra Rytmaskonservatorium i København, er en alsidig trommeslager, der har været synlig på scenen i bands som Beautiful Day, Doctor Structure, Gramski'beat og Grammofuch og har samtidigt akkompagneret musikere som Benny Golson, Stacey Kent, Kurt Rosenwinkel, Chris Cheek, Chris Speed og danske kunstnere som Sebastian, Bent Jædig, Sebastian, Benny Andersen, Poul Dissing, Steffen Brandt, Palle Mikkelsen, Jakob Bro og mange andre. Har udgivet tre plader i eget navn, men medvirker på mange andre.

Primavera / Fine Together / Montmartre/ Nu har jag fått / Icarus / Between Romances / Dannys Dream / Leewise / A New Beginning / The Flight / Silhouette.

**Christina von Bülow (as), Fredrik Lundin (brts), Jacob Fischer (g),
Daniel Franck (b), Jeppe Gram (d).**

STUCD 11172, Stunt Records, Sundance Music ApS.



STUNT RECORDS